

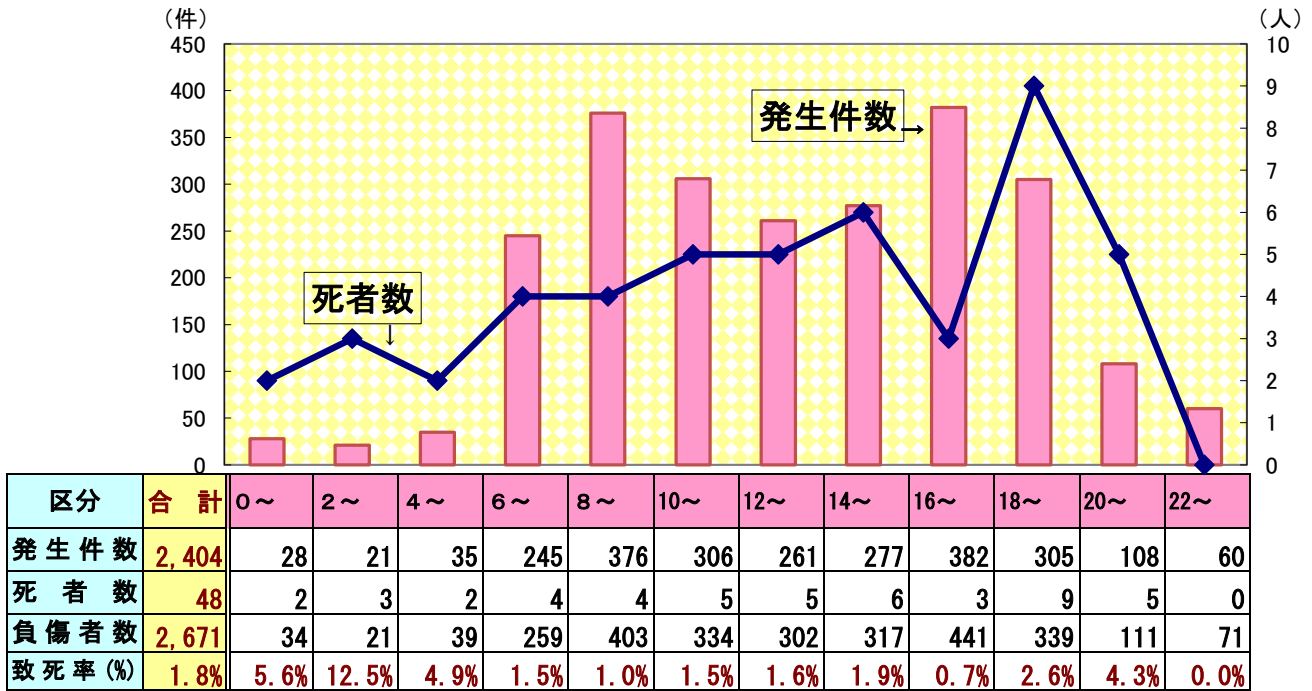
1 いつ起きたか

(1) 月別発生状況

区分	令和2年			令和元年			増減数			
	発生件数	死者数	負傷者数	発生件数	死者数	負傷者数	発生件数	死者数	負傷者数	
合計	2,404	48	2,671	2,811	42	3,168	-407	6	-497	
上半期	1月	213	1	250	219	4	245	-6	-3	5
	2月	224	4	260	226	3	255	-2	1	5
	3月	210	5	231	242	2	275	-32	3	-44
	4月	194	2	215	278	1	311	-84	1	-96
	5月	140	1	153	237	5	267	-97	-4	-114
	6月	176	3	193	233	3	267	-57		-74
	計	1,157	16	1,302	1,435	18	1,620	-278	-2	-318
下半期	7月	188	5	208	253	6	285	-65	-1	-77
	8月	185	2	197	211	1	242	-26	1	-45
	9月	195	6	222	201	4	233	-6	2	-11
	10月	207	6	229	250	4	286	-43	2	-57
	11月	240	8	263	222	5	240	18	3	23
	12月	232	5	250	239	4	262	-7	1	-12
	計	1,247	32	1,369	1,376	24	1,548	-129	8	-179

- * 発生件数の最多月は11月（240件）
- * 死者数の最多月は11月（8人）、最少月は1月・5月（1人）
- * 11月のみ発生件数、死者数、負傷者数全てが前年より増加
- * 月平均死者数は4人

(2) 時間別発生状況



(注) 「致死率」は、死者数÷死傷者数×100(%)で算出

* 死者数は、18時~20時が9人(18.8%)と最も多い

* 致死率は、2時~4時が高い

(3) 昼夜別発生状況

区分	死亡事故		全事故		死傷者数	致死率(%)	死亡事故率(%)
	発生件数	死者数	発生件数	負傷者数			
合計	48	48	2,404	2,671	2,719	1.8%	2.0%
昼間	26	26	1,809	2,018	2,044	1.3%	1.4%
夜間	22	22	595	653	675	3.3%	3.7%

(注1) 「致死率」は、死者数÷死傷者数×100(%)で算出

(注2) 「死亡事故率」は、死亡事故件数÷全事故件数×100(%)で算出

* 夜間は、昼間に比べ死亡事故率が約2.6倍