

피해자 지원제도 안내

- ◆ **수사에 의한 피해자 부담 경감**
 - 사생활 보호를 배려한 수사 활동
 - 상담실·피해자 지원용 차량 정비
- ◆ **피해자 연락제도**
 - 수사 상황, 피의자 검거, 처분결과 등의 연락
 - 지역경찰관의 방문 활동(희망자에 한함)
- ◆ **피해자 지원요원의 지원**
 - 지원요원 동행(병원, 수사, 이동 환승 등)
 - 고민 상담 접수
 - 형사 절차 등의 설명
- ◆ **경제적 지원**
 - 긴급피임 등에 관한 비용 원조
 - 초진 진료비 등의 원조
 - 일시적인 피난처에 대한 지원
- ◆ **피해자 상담제도**
 - 전문가(임상심리사 등)에 의한 심리적 치료
 - 부대 상담원에 의한 심리적 치료
 - 상담비용 등의 원조
- ◆ **관계기관 단체와의 네트워크**
 - 관계기관 단체와의 연계 지원
 - 민간피해자 지원단체의 각종 지원
- ◆ **기타**
 - 홈페이지 등에 의한 정보제공, 상담접수
 - 재피해방지 보호대책
- ◆ **재판에서 이용할 수 있는 제도**
 - 피해자 참가 제도
 - 피해자 국선 변호제도
 - 손해배상 명령제도

※ 자세한 사항은 검찰청이나
법원에 문의해 주십시오.



경찰의 상담창구

희망에 따른 성별의 경찰관이 대응합니다.

성범죄피해상담전화

- (1) 무료 전화
#8103(하트산) 또는 0120-282-114
- (2) 무료전화이외의 전화번호
089-934-0114

경찰상담 전용전화

#9110 또는 089-931-9110

경찰본부

089-934-0110

(성범죄수사지도담당) 내선 4133

(범죄피해자지원실) 내선 2192/2193

시코쿠중앙경찰서	형사과	0896-24-0110
니이하마 경찰서	형사과	0897-35-0110
사이조 경찰서	형사과	0897-56-0110
사이조 니시경찰서	형사과	0898-64-0110
이마바리 경찰서	형사과	0898-34-0110
하카타 경찰서	형사생활안전과	0897-72-0110
마쓰야마 히가시경찰서	형사제1과	089-943-0110
마쓰야마 니시경찰서	형사과	089-952-0110
마쓰야마 미나미경찰서	형사과	089-958-0110
구마코겐 경찰서	형사생활안전과	0892-21-0110
이요 경찰서	형사과	089-982-0110
오즈 경찰서	형사과	0893-25-1111
야와타하마 경찰서	형사과	0894-22-0110
세이요 경찰서	형사과	0894-62-0110
우와지마 경찰서	형사과	0895-22-0110

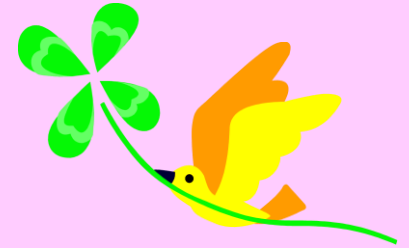
※ 근무체계에 따라 여성경찰관이 없을 수도 있습니다.

경찰이외의 상담창구

- 히메코코 에히메성폭력피해자지원센터
(24시간 365일, 전화대응가능) 089-909-8851
- 에히메현복지종합지원센터 089-927-3490
(평일 8:30~17:15, 야간(토, 일요일포함) 18:00~20:00
※공휴일, 연말연시 제외)
- 에히메남녀공동참여센터 089-926-1644
(화요일~금요일 8:30~17:30, 토요일·일요일 8:30~16:30, 월요일·공휴일 휴관)
- 에히메현공안위원회 지정 범죄피해자 등 초기지원단체
공익사단법인 「피해자지원센터 에히메」
(화요일~토요일 10:00~16:00) 089-905-0150
- 일본사법지원센터(법 테라스) (범죄피해자지원전화)
(평일 9:00~21:00, 토요일 9:00~17:00) ※공휴일, 연말 연시는 제외
0570-079714 (IP전화) 03-6745-5601

(주의)전화 종류의
따라서는 무료 전화를
이용할 수 없는 경우
가 있습니다.

피해를 당한 분들에게



당신은 혼자가 아닙니다.
당신은 소중한 사람입니다.

범죄피해를 당하면 누구든지 자신이 어떤 상황인지, 어떻게 하면 좋을지 몰라 당황스럽고, 그로 인해 심신에 여러 증상이 나타나 힘들 때가 있습니다.

이 팸플릿에서는 수사절차나 당신이 이용할 수 있는 제도, 심리적 신체적 영향, 여러 상담창구에 대해서 안내합니다. 조금이라도 도움이 될 수 있으면 좋겠습니다.

에히메현 경찰

(PC)

<https://www.police.pref.ehime.jp/>

(스마트폰)

<https://www.police.pref.ehime.jp/mobile/s/index.htm>

i-mode, EZweb

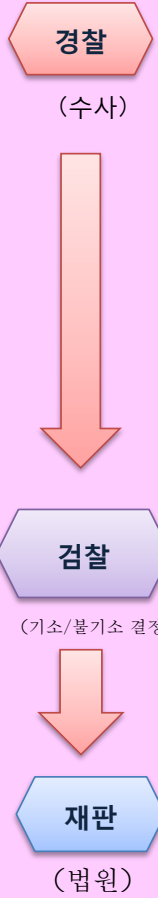


Yahoo! Mobile
(softbank)



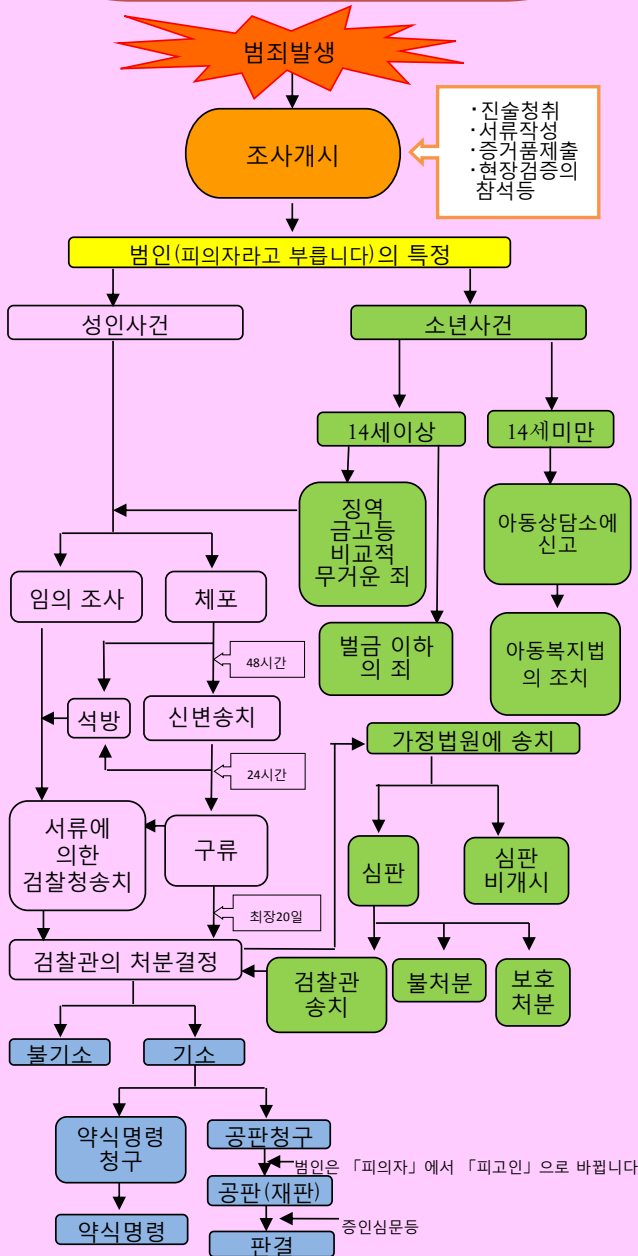
형사 수속 절차

피해를 당하신 분에게는 형사절차상 여러 요청이 있어 부담이 될 수도 있습니다.
 떠올리고 싶지 않은 힘든 일이 있을 수도 있습니다만, 범인을 검거하여
 엄중한 벌을 내림에 있어서 아주 중요한 일이므로 부디 이해와 협조를



- 사정 청취·서류 작성
피해를 당한 당시의 상황에 대해 경찰관에게 자세하게 설명하고 그것을 근거로 경찰관이 서류(진술조서)를 작성한 후 그 서류에 이상이 없는지 확인하고 서명 날인을 합니다.
 - 의료기관 수진
부상을 입은 경우나 임신,성감염증에 걸린 우려가 있을 때는 즉시 의료기관에서 진찰을 받아 주십시오. 경찰관이 동행할 경우도 있습니다.
 - 증거물 제출
피해당시에 입었던 옷이나 범인의 체액 등 피해와 연관된 자료가 있을 때는 경찰이 증거물을 확보할 필요가 있습니다. 자료를 이외의 방법으로 제출했을 때는 신속히 돌려줍니다.
※ 의료등은 세탁하지 마시고 사건당시의 상태로 보관하시기 바랍니다. 상처를 입었을 때는 그 상황을 증거화하기 위해 경찰관이 사진촬영을 할 경우도 있습니다.
 - 현장검증
피해당시의 장소나 상황을 설명을 부탁드립니다. 피해당시의 재현을 할 때 피해자의 부담을
-
- 진술청취
경찰과 같이 검사가 사정을 청취합니다.
※ 담당검사는 미리 경찰이 작성한 서류를 확인한 후 청취합니다.
-
- 증언·의견진술
가해자나 방정인과 대면 하지 않고 다른 방에서 비디오방식으로 증언하거나 카말이를 사어로 증언할 수 있습니다. 그리고 원하시면 상담원을 동반하고 증언할 수도 있습니다. 증언과는 별도로 피해자분이 얼마나 상했는지 재판관이나 범인에게 직접 호소할 수 있습니다.
 - 공판 방청
방청하실 때 원하시면 검찰청이나 민간피해자지원단체 지원담당자의 동반도 가능해서 상담해주시고
※ 반드시 피해자분이 출정해야

형사 수속 절차



성범죄 피해를 당했을 때는

Q 어디로 상담이나 연락을 하면 돼나요?

A 우선 경찰에게 상담을 해주십시오.
 사정을 듣고나서 앞으로 어떻게 하면 좋을지 같이 생각하겠습니다.
 물론 사건내용이나 당신의 개인적인 사항 (개인정보 보호) 등은 지킵니다.안심해주시고.
 원칙적으로 희망하는 성별의 경찰관이 대응합니다.

Q 말하고 싶지 않은 일이라도 대답해야 하나?

A 사건에 대하여 말하고 싶지 않은 힘든 일을 경찰관이 물어도 모르겠습니다만,수사를 진행하기 위해 확인하고 싶은 일도 있어서 가능한 협조를 부탁드립니다.

Q 범인이 체포되었을 때는 연락을 받을 수 있습니까?

A 범인이 체포되었을 때 이외에도 범인을 체포할 때까지의 수사상황이나 체포된 후의 범인의 처분상황등도 연락드립니다.
 또한 뭔가 의문이 있으면 상담도 실시하거나 언제든지 안심하시고 연락 주십시오.

Q 밤에 잠이 안 오거나 불안감에 사로잡힙니다.

A 성범죄 피해당한 많은 분들이 놀라움, 불안감, 슬픔 또는 자신을 책망하거나 기력소실등의 증상이 나타나는 경우가 있습니다.
 혼자서 고민하지 마시고 주변의 신뢰할만한 사람, 관계기관, 상담창구,의료기관,카운슬러등에게 상담하는 것도 중요합니다.

에히메경찰홈페이지에서도 성범죄에 대한 의문,피해자지원제도에 대한 안내,상담창구등이 소개되어 있습니다.

