

## 犯罪受害者支援制度的引导

### ◆ 在搜查上, 为减少受害者的精神负担

- 搜查活动尽可能保护个人隐私
- 具备了咨询室

### ◆ 受害者联络制度

- 搜查状况、抓获嫌疑犯、处置结果等的联络
- 地域警官家访(如受害人希望)

### ◆ 支援受害者支援人员

- 照料人员(医院、搜查、接送等)
- 惶惶不安时接受的心里咨询
- 说明刑事手续

### ◆ 经济支援

- 关于紧急怀孕时的费用援助
- 初诊费等的援助
- 关于临时避难地点的支援

### ◆ 受害者咨询制度

- 由专家(临床心理士等)进行心里咨询
- 由部内指导员进行心里的咨询
- 心里咨询费用的援助

### ◆ 与相关机关·团体的网络

- 关系机关·团体的合作支援
- 民间受害者支援团体的各种支援

### ◆ 其他

- 首页开创提供情报·受理咨询
- 防止再次受害·保护对策

### ◆ 裁判中可以利用的制度

- 受害者参加制度
- 受害者国家选择辩护制度
- 损害赔偿命令制度

※ 详情可向检察厅、法院确认。



## 警察咨询窗口



如有希望 你希望性别的警官对应。

性犯罪受害咨询电话

(1)免费电话

#8103或0120-282-114

(2)免费电话以外的电话号码

089-934-0114

警察咨询专用电话

#9110或089-931-9110

警察本部

089-934-0110

(性犯罪搜查指导科) 内线 4133

(犯罪受害者支援室) 内线 2192/2193

警察署

四国中央警察署 刑事课 0896-24-0110

新居滨警察署 刑事课 0897-35-0110

西条警察署 刑事课 0897-56-0110

西条西警察署 刑事课 0898-64-0110

今治警察署 刑事课 0898-34-0110

伯方警察署 刑事生活安全课 0897-72-0110

松山东警察署 刑事第一课 089-943-0110

松山西警察署 刑事课 089-952-0110

松山南警察署 刑事课 089-958-0110

久万高原署 刑事生活安全课 0892-21-0110

伊予警察署 刑事课 089-982-0110

大洲警察署 刑事课 0893-25-1111

八幡滨警察署 刑事课 0894-22-0110

西予警察署 刑事课 0894-62-0110

(注)有的电话机不能利用免费电话。(一部分IP电话等)

## 警察以外的咨询窗口

★ HIMEKOKO 爱媛性暴力受害者支援中心 089-909-8851

(24小时365天, 可以电话对应。)

★ 爱媛县福祉综合支援中心 089-927-3490

(平日8:30~17:15、夜间(包括星期六·星期天)18:00~20:00  
※节假日·年末年初的休假除外。)

★ 爱媛县男女同参中心 089-926-1644

(星期二~星期五8:30~17:30、星期六·星期天8:30~16:30、  
星期一·节日休息)

★ 爱媛县公安委员会指定 犯罪受害者等早期援助团体

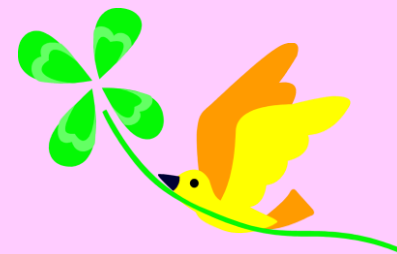
公共法人「受害者支援中心EHIME」

(星期二~星期六10:00~16:00) 089-905-0150

★ 法TELASU日本司法支援中心(犯罪受害者支援号码盘)

(平日9:00~21:00、星期六9:00~17:00 ※节假日·年末年初的休假除外。)  
0570-079714 (IP电话) 03-6745-5601

## 遭遇犯罪的受害者必读



你不是一个人。  
你是一个重要的人。

遭遇犯罪, 无论是谁都会不明白该如何做, 并且都会身心憔悴, 万分苦恼。

这本小册子的内容就是说明搜查的手续、可以利用受害者的制度、影响心理和身体、各种咨询窗口等我们希望这能有用。

## 爱媛县警察

(PC)

<https://www.police.pref.ehime.jp/>

(手机)

<https://www.police.pref.ehime.jp/mobile/s/index.htm>

i-mode、EZweb



Yahoo! Mobile

(softbank)



## 警察手续的程序

受害者，在刑事手续上，难免进行各种提问会使受害人增加精神负担。

即便会有很多不愿回忆的事情，且回忆起来非常痛苦，但为了尽快逮捕并严惩犯罪分子，敬请希望您能理解并协助搜查。

### 警察

(搜查)

#### ○听取情况·制作文件

警察会询问您受害的情况和犯人的特征，将根据您的陈述起草文件（供词记录）后，确认其是否有错误，要求签名·按手印。

#### ○接收医疗护理

如果您受伤，怀孕或有潜在的性传播疾病，您应立即寻求医疗护理。

#### ○提出证据品

您可能会被要求向警方提供任何可以追溯到犯人的物品，例如您受害时穿着的衣服或犯人的体液。除材料以外，所有提交的物品一旦不再需要由警方保管，就还给您。

※衣物应按原样存放，请勿清洗。如您受伤了，警方可能会要求你拍照并提供医院证明，以保存证据。

#### ○现场实地检查

您可能会被要去现场，以检查受害的位置和情况。再现受害的情况时，为减少精神负担，会使用偶人。

### 检查

(决定起诉不起诉)

#### ○听取情况

与警察同样，也由检察官听取情况。

※担当检察官首先参照警察拟写的文件后听取情况。

#### ○证词·意见陈述

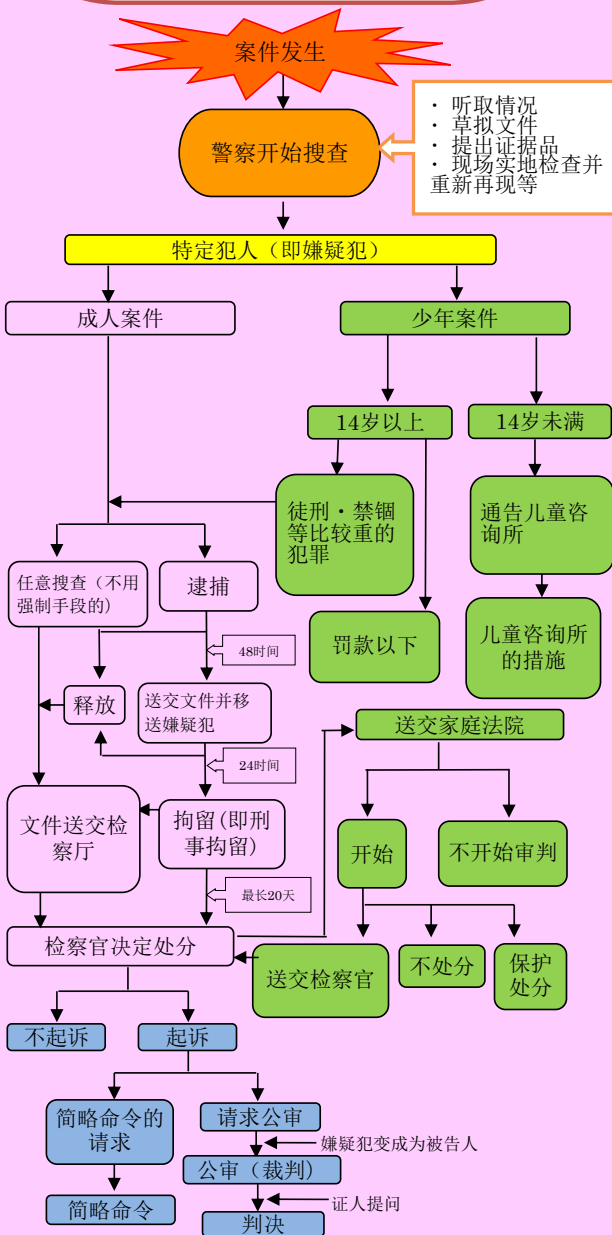
您不与加害者和旁听人碰面，在别室通过录像方式或用屏风遮挡作证词，通过这种方式，警方试图减少受害者的伤害负担。还可由心理咨询员陪同作证词，所以请咨询。

除了作证以外，受害者可以直接向法官和犯人申诉您是如何受到伤害的。

#### ○旁听公审

受害者旁审时，也可以由检察厅或民间受害者支援团体的支援人陪同出席，所以请咨询。

## 警察手续的程序



※简略命令...用文件审理决定犯人的处分。

## 遭遇性犯罪的受害的时候

### Q 请问在哪里咨询或联系?

A 首先跟警方商量一下。

听取，并考虑今后的打算。关于案件内容及个人情况(个人的秘密)我们将严守受害人的隐私。

基本上，如有希望，也可安排你希望性别的警察。

### Q 不愿回答的问题也应回答吗?

A 查案当中警方难免会询问受害人一些难以回答的问题。但在搜查上是必要确认的，所以在可能范围请协助。

### Q 抓住犯人后，警方会联系给受害人吗?

A 如果警方逮住了犯人，到警方逮住犯人之间的搜查情况，其后的犯人的处置方法等也一定会联系。

如果认为是个疑问，我们会对应受害人的咨询，请与我们联系。

### Q 晚上失眠，惊恐不安。

A 受到过性侵犯的人大多数会出现易惊吓、易惧怕、易悲伤的情绪。还有些人则会出现自责，自我厌恶，痛苦难耐而要寻短见等症状。

千万不要一个人烦恼，重要的是要与自己能信任的人、医疗机、心里指导师进行咨询商量。

爱媛县警察首页也介绍有关性侵犯的疑问、犯罪受害者支援制度的引导和咨询窗口等。

