

## 第 7 編

# 交通安全運動と組織

# 1 交通安全運動

県民総ぐるみによる交通安全運動を積極的に推進し、交通安全思想の普及高揚に努めた。

## ◇ 主な交通安全運動及び交通安全教育

### (1) 春秋の全国交通安全運動

春と秋に全国一斉の交通安全運動を進め、交通安全思想の普及徹底と正しい交通ルール、マナーの実践を習慣づけ、安全意識の高揚を図った（別掲参照）。

### (2) 「交通事故死ゼロを目指す日」

4月10日、9月30日には、国民一人一人が交通ルールと交通マナーを守り、交通事故に注意するよう広報するほか、交通茶屋など各種交通安全活動を積極的に実施し、交通事故死ゼロを目指した。

### (3) 「交通安全の日」

毎月20日（ただし、その日が日曜・祝祭日等の休日及び土曜日にあたる場合は、これらの日の翌日）の「交通安全の日」には、関係機関・団体及び県民多数の協力、参加のもとに年間重点に沿った運動を展開し、交通事故防止を図った（別掲参照）。

### (4) 「高齢者交通安全日」及び「自転車安全利用の日」

毎月10日（ただし、その日が日曜・祝祭日等の休日及び土曜日にあたる場合は、これらの日の翌日）の「高齢者交通安全日」及び「自転車安全利用の日」には、関係機関・団体及び県民多数の協力、参加のもとに年間重点に沿った運動を展開し、交通事故防止を図った（別掲参照）。

### (5) 年末の交通安全県民運動

12月21日から12月31日までの11日間、「その先の 危険を教える ハイビーム」をスローガンに「高齢者の交通事故防止、夕暮れ時と夜間の交通事故防止、飲酒運転の根絶、自転車の安全利用と「シェア・ザ・ロード」の精神の普及促進」を重点として、県民総ぐるみで安全運動を展開し、交通事故防止を図った。

### (6) その他

- ・ 『交通事故のない愛顔あふれる愛媛』を目指した交通安全対策の推進
- ・ 横断歩道止まろうキャンペーン（年間）
- ・ 「創ろう！シルバーセーフティ愛媛」キャンペーン（年間）
- ・ 「グッドマナーサイクリストEHIME」キャンペーン（年間）
- ・ 全ての座席のシートベルトとチャイルドシート100%着用キャンペーン（年間）
- ・ 交差点マナーアップキャンペーン（年間）
- ・ 飲酒運転追放キャンペーン（年間）
- ・ 「えひめ無事故・無違反123コンテスト」（8/31から123日間）
- ・ 夕暮れ時の早めのライト点灯・前照灯のこまめな切り替えキャンペーン（10/1～12/31）
- ・ 自転車月間（5/1～5/31）

◇ 安全運転管理者等の充実

○ 副安全運転管理者講習

6月22日から県下で8回開催し、安全運転管理能力の充実を図った。  
(受講率96.6%) 令和4年3月31日現在

○ 安全運転管理者講習

6月15日から県下で40回開催し、安全運転管理能力の充実を図った。  
(受講率98.7%) 令和4年3月31日現在

◇ 広報啓発活動

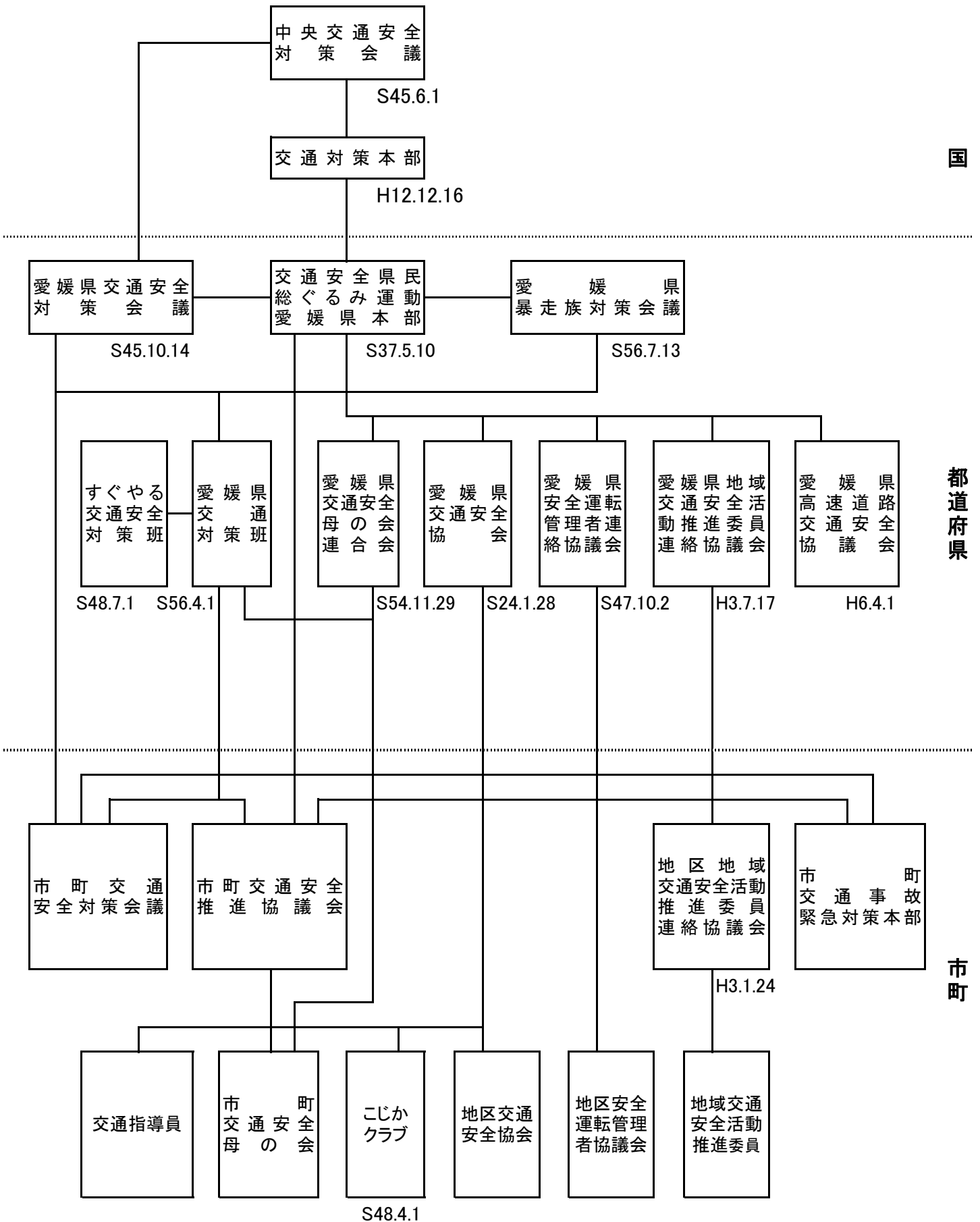
○ ラジオスポット放送等による交通安全広報

春の全国交通安全運動、秋の全国交通安全運動、年末の交通安全県民運動期間中等に1回20秒間程度のラジオスポットをFM愛媛を通じ、県民に各運動の周知徹底を図るとともに、交通事故防止を呼び掛けた。また、年間を通じて実施している南海放送ラジオや愛媛朝日テレビにおいても、運動期間に合わせた広報を実施した。

○ その他

- ・ 春・秋の交通安全運動を県民に周知徹底するため、広報チラシ各5万枚をそれぞれ作製配布した。
- ・ 交通機動隊員（白バイ隊）、交通安全教育車（交通ルールまもるとあんしん号）等を各種イベントに派遣し、交通事故防止の啓発に努めた。
- ・ バイシクルユニット（自転車指導部隊）を、交通安全教室や自転車イベント等へ派遣し、自転車安全利用を促進した。

## 2 交通安全対策推進体制組織図



### 3 春の全国交通安全運動実施状況

#### 1 実施期間

令和3年4月6日（火）から4月15日（木）までの10日間

#### 2 運動のスローガン

つくろよう 事故ない未来を ぼくたちで

#### 3 運動の重点等

##### (1) 運動の重点(全国)

- 子供と高齢者を始めとする歩行者の安全の確保
- 自転車の安全利用の推進
- 歩行者等の自転車の安全利用の推進

##### (2) 愛媛県重点

- 道路横断中の交通事故防止対策の推進
- 自転車の安全利用の推進と「シェア・ザ・ロード」の精神の普及促進

#### 4 交通事故の発生状況

区 分	件 数	死 者	傷 者
本 年 期 間 中	72	2	78
前 年 期 間 中	59	0	65
増 減 数	13	2	13
増 減 率 ( % )	22.0	0.0	20.0

年別	発生	死者	傷者	期間	日数
昭和38年	35	4	38	5月11日～5月20日	10日間
昭和39年	29	6	29	5月11日～5月20日	10日間
昭和40年	43	3	37	5月11日～5月20日	10日間
昭和41年	61	6	79	5月11日～5月20日	10日間
昭和42年	76	2	92	5月11日～5月20日	10日間
昭和43年	88	4	128	5月11日～5月20日	10日間
昭和44年	125	5	155	5月11日～5月20日	10日間
昭和45年	158	4	219	4月6日～4月15日	10日間
昭和46年	155	2	195	4/5～4/10、4/26～5/1	12日間
昭和47年	156	8	221	4月6日～4月15日	10日間
昭和48年	139	4	189	4月6日～4月15日	10日間
昭和49年	177	3	225	4月6日～4月15日	10日間
昭和50年	161	4	207	5月12日～5月21日	10日間
昭和51年	152	4	181	4月6日～4月15日	10日間
昭和52年	164	2	208	4月6日～4月15日	10日間
昭和53年	160	6	189	4月6日～4月15日	10日間
昭和54年	160	5	200	5月11日～5月20日	10日間
昭和55年	161	2	199	4月6日～4月15日	10日間
昭和56年	149	1	193	4月6日～4月15日	10日間
昭和57年	119	6	141	4月6日～4月15日	10日間
昭和58年	151	6	171	5月11日～5月20日	10日間
昭和59年	158	7	181	4月6日～4月15日	10日間
昭和60年	184	2	211	4月6日～4月15日	10日間
昭和61年	178	4	227	4月6日～4月15日	10日間
昭和62年	221	3	267	5月11日～5月20日	10日間
昭和63年	198	3	230	4月6日～4月15日	10日間
平成元年	225	4	261	4月6日～4月15日	10日間
平成2年	240	3	300	4月6日～4月15日	10日間
平成3年	237	3	279	5月11日～5月20日	10日間
平成4年	267	4	329	4月6日～4月15日	10日間
平成5年	316	3	392	4月6日～4月15日	10日間
平成6年	311	0	401	4月6日～4月15日	10日間
平成7年	260	3	310	5月11日～5月20日	10日間
平成8年	328	1	386	4月6日～4月15日	10日間
平成9年	309	0	383	4月6日～4月15日	10日間
平成10年	328	4	419	4月6日～4月15日	10日間
平成11年	333	3	416	5月11日～5月20日	10日間
平成12年	338	5	433	4月6日～4月15日	10日間
平成13年	342	3	450	4月6日～4月15日	10日間
平成14年	324	2	382	4月6日～4月15日	10日間
平成15年	310	3	400	5月11日～5月20日	10日間
平成16年	377	2	474	4月6日～4月15日	10日間
平成17年	318	4	377	4月6日～4月15日	10日間
平成18年	295	1	381	4月6日～4月15日	10日間
平成19年	270	1	324	5月11日～5月20日	10日間
平成20年	253	3	308	4月6日～4月15日	10日間
平成21年	246	1	326	4月6日～4月15日	10日間
平成22年	230	1	276	4月6日～4月15日	10日間
平成23年	213	3	258	5月11日～5月20日	10日間
平成24年	219	0	277	4月6日～4月15日	10日間
平成25年	160	2	189	4月6日～4月15日	10日間
平成26年	141	3	165	4月6日～4月15日	10日間
平成27年	159	1	192	5月11日～5月20日	10日間
平成28年	139	1	169	4月6日～4月15日	10日間
平成29年	110	0	128	4月6日～4月15日	10日間
平成30年	94	1	113	4月6日～4月15日	10日間
令和元年	70	0	79	5月11日～5月20日	10日間
令和2年	59	0	65	4月6日～4月15日	10日間
令和3年	72	2	78	4月6日～4月15日	10日間

注1 春の全国交通安全運動は昭和27年から始まったが、事故統計は昭和37年以前の資料なし

2 期間中死者の最多は昭和47年の8人。期間中死者のゼロは平成6年、平成9年、平成24年、平成29年、令和元年、令和2年

3 期間中傷者の最多は平成16年の474人。期間中傷者の最少は昭和39年の29人

#### 4 秋の全国交通安全運動実施状況

##### 1 実施期間

令和3年9月21日（火）から9月30日（木）までの10日間

##### 2 運動のスローガン

自転車も 心の中に 免許証

##### 3 運動の重点等

###### (1) 運動の重点

- 子供と高齢者を始めとする歩行者の安全の確保
- 夕暮れ時と夜間の事故防止と歩行者等の保護など安全運転意識の向上
- 自転車の安全確保と交通ルール遵守の徹底
- 飲酒運転等の悪質・危険な運転の根絶

###### (2) 愛媛県重点

- 道路横断中の交通事故防止対策の推進
- 自転車の安全利用の促進

#### 4 交通事故の発生状況

区 分	件 数	死 者	傷 者
本 年 期 間 中	71	0	80
前 年 期 間 中	65	2	78
増 減 数	6	△ 2	2
増 減 率 ( % )	9.2	0.0	2.6

年 別	発 生	死 者	傷 者	期 間	日 数
昭和38年	33	6	32	10月11日～10月20日	10日間
昭和39年	40	1	46	9月15日～9月24日	10日間
昭和40年	55	7	61	9月25日～10月4日	10日間
昭和41年	63	1	81	10月11日～10月20日	10日間
昭和42年	64	3	81	10月22日～10月31日	10日間
昭和43年	89	4	118	10月11日～10月20日	10日間
昭和44年	151	4	208	10月6日～10月15日	10日間
昭和45年	143	5	193	10月6日～10月15日	10日間
昭和46年	134	3	190	9月27日～10月6日	10日間
昭和47年	187	9	232	9月22日～10月1日	10日間
昭和48年	176	7	239	9月21日～9月30日	10日間
昭和49年	153	3	202	9月21日～9月30日	10日間
昭和50年	142	5	180	9月21日～9月30日	10日間
昭和51年	168	2	223	9月21日～9月30日	10日間
昭和52年	141	1	182	9月21日～9月30日	10日間
昭和53年	186	7	221	9月21日～9月30日	10日間
昭和54年	171	4	204	9月21日～9月30日	10日間
昭和55年	151	5	170	9月21日～9月30日	10日間
昭和56年	170	5	213	9月21日～9月30日	10日間
昭和57年	141	2	163	9月21日～9月30日	10日間
昭和58年	162	6	199	9月21日～9月30日	10日間
昭和59年	167	5	200	9月21日～9月30日	10日間
昭和60年	154	3	184	9月21日～9月30日	10日間
昭和61年	174	3	208	9月21日～9月30日	10日間
昭和62年	229	2	259	9月21日～9月30日	10日間
昭和63年	208	5	241	9月21日～9月30日	10日間
平成元年	214	3	264	9月21日～9月30日	10日間
平成2年	264	1	327	9月21日～9月30日	10日間
平成3年	213	4	252	9月21日～9月30日	10日間
平成4年	261	1	313	9月21日～9月30日	10日間
平成5年	297	5	380	9月21日～9月30日	10日間
平成6年	287	5	349	9月21日～9月30日	10日間
平成7年	278	5	322	9月21日～9月30日	10日間
平成8年	289	6	334	9月21日～9月30日	10日間
平成9年	274	4	331	9月21日～9月30日	10日間
平成10年	281	5	344	9月21日～9月30日	10日間
平成11年	304	4	360	9月21日～9月30日	10日間
平成12年	334	12	384	9月21日～9月30日	10日間
平成13年	317	4	386	9月21日～9月30日	10日間
平成14年	277	2	344	9月21日～9月30日	10日間
平成15年	300	4	356	9月21日～9月30日	10日間
平成16年	317	3	409	9月21日～9月30日	10日間
平成17年	343	2	406	9月21日～9月30日	10日間
平成18年	261	2	306	9月21日～9月30日	10日間
平成19年	236	4	269	9月21日～9月30日	10日間
平成20年	208	1	262	9月21日～9月30日	10日間
平成21年	250	4	322	9月21日～9月30日	10日間
平成22年	223	0	254	9月21日～9月30日	10日間
平成23年	232	3	290	9月21日～9月30日	10日間
平成24年	178	0	211	9月21日～9月30日	10日間
平成25年	163	1	187	9月21日～9月30日	10日間
平成26年	153	2	209	9月21日～9月30日	10日間
平成27年	151	2	192	9月21日～9月30日	10日間
平成28年	107	3	126	9月21日～9月30日	10日間
平成29年	90	1	105	9月21日～9月30日	10日間
平成30年	83	2	92	9月21日～9月30日	10日間
令和元年	62	0	66	9月21日～9月30日	10日間
令和2年	65	2	78	9月21日～9月30日	10日間
令和3年	71	0	80	9月21日～9月30日	10日間

注1 秋の全国交通安全運動は昭和27年から始まったが、事故統計は昭和37年以前の資料なし

2 期間中死者の最多は平成12年の12人。期間中死者のゼロは平成22年、平成24年、令和元年、令和3年

3 期間中傷者の最多は平成16年の409人。期間中傷者の最少は昭和38年の32人

## 5 「交通事故死ゼロを目指す日」実施状況

### 1 実施日

4月10日、9月30日 ※ 春の全国交通安全運動が5月実施の場合は、5月20日

### 2 交通事故の発生状況

年別	日付	全 国		愛 媛 県	
		死 亡 事 故 件 数 ( 件 )	死 者 数 ( 人 )	死 亡 事 故 件 数 ( 件 )	死 者 数 ( 人 )
平成20年	2月20日	10	10	0	0
	4月10日	10	10	0	0
	9月30日	17	17	0	0
平成21年	4月10日	14	15	0	0
	9月30日	9	9	0	0
平成22年	4月10日	10	10	1	1
	9月30日	9	9	0	0
平成23年	5月20日	15	15	1	1
	9月30日	8	8	0	0
平成24年	4月10日	11	11	0	0
	9月30日	5	5	0	0
平成25年	4月10日	8	8	1	1
	9月30日	14	14	0	0
平成26年	4月10日	9	9	0	0
	9月30日	7	7	0	0
平成27年	5月20日	12	13	0	0
	9月30日	3	3	0	0
平成28年	4月10日	5	7	0	0
	9月30日	9	9	0	0
平成29年	4月10日	13	13	0	0
	9月30日	11	11	0	0
平成30年	4月10日	15	15	0	0
	9月30日	3	3	0	0
令和元年	5月20日	8	8	0	0
	9月30日	8	8	0	0
令和2年	4月10日	6	6	0	0
	9月30日	7	7	1	1
令和3年	4月10日	1	1	0	0
	9月30日	8	8	0	0

## 6 「交通安全の日」月別重点目標

## 7 「高齢者交通安全日」・「自転車安全利用の日」 月別重点目標

実施日	推進重点	実施日	項目	推進重点
4月20日 (火)	<ul style="list-style-type: none"> <li>○ 新入学(園)児の交通事故防止</li> <li>○ シートベルトとチャイルドシートの正しい着用の徹底</li> </ul>	4月12日 (月)	高齢者 自転車	<ul style="list-style-type: none"> <li>○ 高齢者の歩行中・自転車乗車中の交通事故防止とヘルメットの着用促進</li> <li>○ 高齢ドライバーの交通事故防止</li> <li>○ 新生活に伴う自転車安全利用の促進</li> <li>○ 乗車用ヘルメットの着用促進</li> <li>○ 歩道通行時の速度抑制や押し歩きの促進</li> </ul>
5月20日 (木)	<ul style="list-style-type: none"> <li>○ 過労・体調不良時運転の防止</li> <li>○ 飲酒運転の追放</li> </ul>	5月10日 (月)	高齢者 自転車	<ul style="list-style-type: none"> <li>○ 高齢者の歩行中・自転車乗車中の交通事故防止とヘルメットの着用促進</li> <li>○ 高齢者に対する交通安全教育の推進</li> <li>○ 乗車用ヘルメットの着用促進</li> <li>○ 自転車損害賠償責任保険への加入促進</li> <li>○ 「思いやり1.5m運動」及び「走ろう！車道運動」の実践</li> <li>○ 自転車安全利用の広報啓発活動の実施</li> </ul>
6月21日 (月)	<ul style="list-style-type: none"> <li>○ 暴走族の追放と暴走を許さない環境づくりの推進</li> <li>○ 違法・迷惑駐車の一掃</li> </ul>	6月10日 (木)	高齢者 自転車	<ul style="list-style-type: none"> <li>○ 高齢者の特性を理解した「ゆずりあい・思いやり運転」の励行</li> <li>○ 横断旗の活用促進</li> <li>○ 自転車損害賠償責任保険への加入促進</li> <li>○ 自転車の定期的な点検・整備の促進</li> </ul>
7月20日 (火)	<ul style="list-style-type: none"> <li>○ 高速道路の安全利用の促進</li> <li>○ 暴走族の追放と暴走を許さない環境づくりの推進</li> </ul>	7月12日 (月)	高齢者 自転車	<ul style="list-style-type: none"> <li>○ 高齢ドライバーの交通事故防止</li> <li>○ 地域ぐるみによる横断歩道・交差点における保護・誘導活動の推進</li> <li>○ 「シェア・ザ・ロード」の精神の普及促進</li> <li>○ 乗車用ヘルメットの着用促進</li> <li>○ 歩道通行時の速度抑制や押し歩きの促進</li> </ul>
8月20日 (金)	<ul style="list-style-type: none"> <li>○ 過労・体調不良時運転の防止</li> <li>○ 二輪車の交通事故防止</li> </ul>	8月10日 (火)	高齢者 自転車	<ul style="list-style-type: none"> <li>○ 高齢者にやさしい交通環境の点検整備</li> <li>○ 地域ぐるみによる横断歩道・交差点における保護・誘導活動の推進</li> <li>○ 「走ろう！車道運動」の実践</li> <li>○ 高齢者の自転車事故防止</li> </ul>
9月21日 (火)	<ul style="list-style-type: none"> <li>○ シートベルトとチャイルドシートの正しい着用の徹底</li> <li>○ 飲酒運転の追放</li> <li>○ 自賠責保険への加入促進の広報啓発活動の実施</li> <li>○ 自動車点検整備の重要性の広報啓発活動の実施</li> </ul>	9月10日 (金)	高齢者 自転車	<ul style="list-style-type: none"> <li>○ 世代間交流等による参加・体験・実践型交通安全教育の推進</li> <li>○ 交通安全声かけ活動の推進</li> <li>○ 乗車用ヘルメットの着用促進</li> <li>○ 「思いやり1.5m運動」の実践</li> </ul>
10月20日 (水)	<ul style="list-style-type: none"> <li>○ 夕暮れ時と夜間・早朝の交通事故防止</li> <li>○ 交差点の交通事故防止</li> </ul>	10月11日 (月)	高齢者 自転車	<ul style="list-style-type: none"> <li>○ 電動車いす利用者への交通安全教育の推進</li> <li>○ 夜間外出時の反射材・明るい服装の着用促進</li> <li>○ 夕暮れ時と夜間・早朝の自転車事故防止</li> <li>○ 自転車損害賠償責任保険への加入促進</li> </ul>
11月22日 (月)	<ul style="list-style-type: none"> <li>○ 夕暮れ時と夜間・早朝の交通事故防止</li> <li>○ 過積載運行の追放</li> </ul>	11月10日 (水)	高齢者 自転車	<ul style="list-style-type: none"> <li>○ 高齢者の歩行中・自転車乗車中の交通事故防止とヘルメットの着用促進</li> <li>○ 夜間外出時の反射材・明るい服装の着用促進</li> <li>○ 「思いやり1.5m運動」及び「走ろう！車道運動」の実践</li> <li>○ 夜間乗車時の反射材・明るい服装の着用促進</li> <li>○ 歩道通行時の速度抑制や押し歩きの促進</li> </ul>
12月20日 (月)	<ul style="list-style-type: none"> <li>○ 夕暮れ時と夜間・早朝の交通事故防止</li> <li>○ 飲酒運転の追放</li> </ul>	12月10日 (金)	高齢者 自転車	<ul style="list-style-type: none"> <li>○ 高齢者の歩行中・自転車乗車中の交通事故防止とヘルメット着用促進</li> <li>○ 夜間外出時の反射材・明るい服装の着用促進</li> <li>○ 乗車用ヘルメットの着用促進</li> <li>○ 夜間乗車時の反射材・明るい服装の着用促進</li> </ul>
1月20日 (木)	<ul style="list-style-type: none"> <li>○ 積雪・凍結時の交通事故防止</li> <li>○ 飲酒運転の追放</li> </ul>	1月11日 (火)	高齢者 自転車	<ul style="list-style-type: none"> <li>○ 高齢者の歩行中・自転車乗車中の交通事故防止とヘルメットの着用促進</li> <li>○ 夜間外出時の反射材・明るい服装の着用促進</li> <li>○ 自転車の定期的な点検・整備の促進</li> <li>○ 歩道通行時の速度抑制や押し歩きの促進</li> </ul>
2月21日 (月)	<ul style="list-style-type: none"> <li>○ 積雪・凍結時の交通事故防止</li> <li>○ 交差点の交通事故防止</li> </ul>	2月10日 (木)	高齢者 自転車	<ul style="list-style-type: none"> <li>○ 地域ぐるみによる横断歩道・交差点における保護・誘導活動の推進</li> <li>○ 夜間外出時の反射材・明るい服装の着用促進</li> <li>○ 車道左側設置の歩道通行の促進</li> <li>○ 自転車損害賠償責任保険への加入促進</li> </ul>
3月22日 (火)	<ul style="list-style-type: none"> <li>○ 横断旗の活用促進</li> <li>○ 通学(園)路・学校周辺道路の点検・整備</li> </ul>	3月10日 (木)	高齢者 自転車	<ul style="list-style-type: none"> <li>○ 高齢ドライバーの交通事故防止</li> <li>○ 高齢者に対する保護・誘導活動の推進</li> <li>○ 乗車用ヘルメットの着用促進</li> <li>○ 家庭における自転車交通安全教育の促進</li> </ul>



## 8 安全運転管理者等選任状況

(令和3年12月末現在)

区分 警察署別	安全運転管理者数				副安全運転 管理者数
	事業所数	交通事故発生状況			
		発生件数	死者数	傷者数	
四国中央	301	15	1	15	40
新居浜	434	31	1	33	80
西条	180	24	1	30	31
西条西	127	6		7	19
今治	451	47		52	74
伯方	97	6	1	5	9
松山東	798	69		80	235
松山西	395	31		33	80
松山南	487	39		47	107
久万高原	46	2		3	12
伊予	176	15		15	37
大洲	222	14		15	60
八幡浜	131	12	1	12	28
西予	136	7		7	27
宇和島	282	15		16	52
愛南	78	4	1	4	21
合計	4,341	337	6	374	912

注 発生件数、死者数及び傷者数は、安全運転管理者選任事業所が第1当事者となった事故の数

## 9 交通事故証明書等利用状況

証明の種類		年 別	R3年	R2年	増 減 数	増減率(%)
交通事故証明書	人 身		3,807	4,046	△ 239	△ 5.9
	物 損		24,048	24,711	△ 663	△ 2.7
	計		27,855	28,757	△ 902	△ 3.1
運転経歴証明書	無事故無違反証明書		392	364	28	7.7
	運転記録証明書		43,781	43,966	△ 185	△ 0.4
	累積点数証明書		107	120	△ 13	△ 10.8
	運転免許経歴証明書		120	101	19	18.8
	計		44,400	44,551	△ 151	△ 0.3
S D カ ー ド			41,244	41,275	△ 31	△ 0.1
累積点数通知書			2,409	2,721	△ 312	△ 11.5
合 計			115,908	117,304	△ 1,396	△ 1.2

## 参 考

### \* 運転経歴証明書の活用方法

種 類	証 明 の 内 容	活 用 の 方 法
○無事故・無違反証明書	無事故・無違反で経過した期間について証明します。 ・昭和44年10月1日以降の期間に限ります。	・安全運転の励行と管理 ・優良運転者の表彰 ・就職活動等 ・SDカードの取得
○運転記録証明書	過去5年以内の交通違反、交通事故及び運転免許の行政処分の記録について証明します。	・事業所等での安全運転管理 ・優良運転者の表彰 ・就職活動等 ・SDカードの取得
累積点数等証明書	交通違反や交通事故の点数が、現在何点になっているかについて証明します。	・現在の違反点数等の確認 ・安全運転の励行
運転免許経歴証明書	過去に失効した運転免許等について証明します。 取消し免許については、昭和46年12月31日以前のもの、失効免許については、失効後3年(交通違反歴のある者については6年)を経過したものは証明できません。	・大型免許や第二種免許の受験 ・運転免許経歴の確認

◎ ○印の証明書を申請された方で1年以上の期間無事故・無違反で過ごされた方には、安全運転者であることを表すSDカードをお渡しします。

◎ 申込み(問合せ)先

〒799-2661 松山市勝岡町1163番地7 運転免許センター内5F

自動車安全運転センター愛媛県事務所

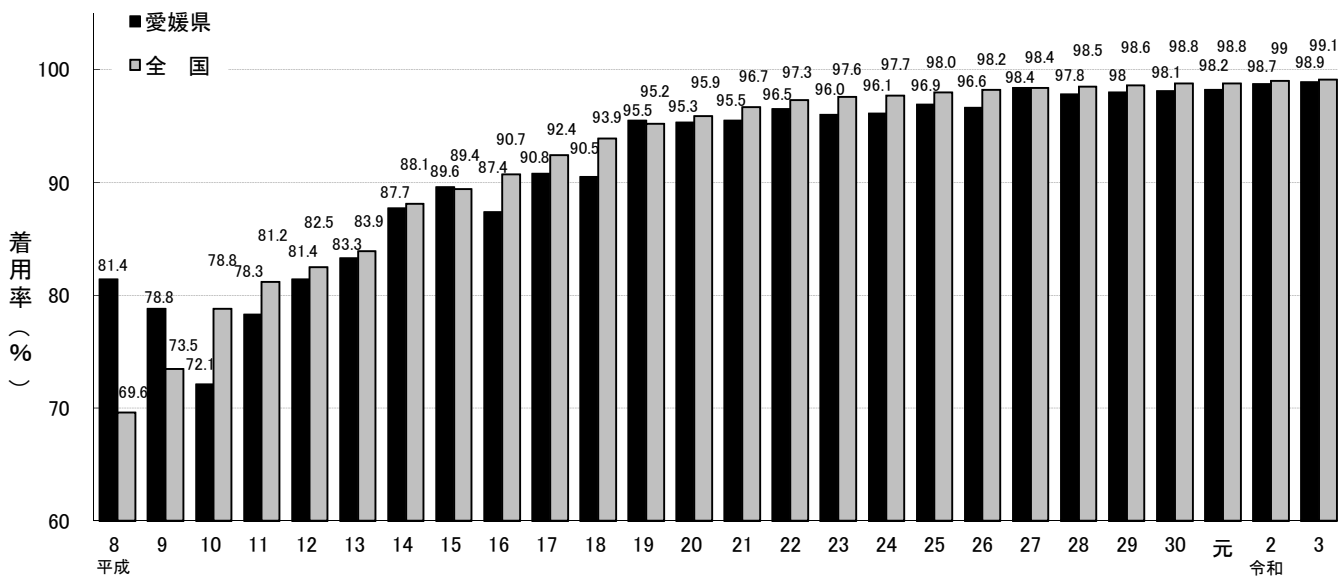
TEL 089-978-1999

10 シートベルト着用状況

着用率		着用率	備 考
年 別			
5 年	春	70.1%	※ 昭和60年7月、一般道路でもシートベルトの着用を義務化  ※ 昭和61年11月1日、シートベルトの非着用に点数制度を適用  ※ 平成5年から13年は、春、秋の運動期間中の着用率  ※ 平成14年以降の調査回数は、警察、JAF合同で10月に実施  ※ 平成18以降の着用率順位はワースト順位  ※ 平成20年6月、後部座席のシートベルト着用を義務化  ※ 令和2年、令和3年はチャイルドシート着用率調査中止
	秋	64.3%	
6 年	春	63.5%	
	秋	68.3%	
7 年	春	74.3%	
	秋	75.1%	
8 年	春	76.3%	
	秋	75.3%	
9 年	春	80.1%	
	秋	78.6%	
10 年	春	79.0%	
	秋	77.9%	
11 年	春	82.5%	
	秋	80.3%	
12 年	春	89.1%	
	秋	86.9%	
13 年	春	88.5%	
	秋	88.7%	
14 年		87.7%	
15 年		89.6%	
16 年		87.4%	
17 年		90.8%	

着用率 年 別	全国平均							愛媛県													
	一般道			高速道路			チャイルド シート	一般道						高速道路						チャイルド シート	
	運転席	助手席	後部席	運転席	助手席	後部席		運転席	助手席	後部席	運転席	助手席	後部席	運転席	助手席	後部席	着用率	順位			
	着用率	着用率	着用率	着用率	着用率	着用率	着用率	着用率	順位	着用率	順位	着用率	順位	着用率	順位	着用率	順位	着用率	順位		
18 年	93.9	82.7	7.4	98.2	93.2	12.8	48.7	90.5	4	67.0	1	4.6	9	94.3	3	81.0	1	8.8	9	32.0	3
19 年	95.2	85.7	8.7	98.5	94.0	13.6	47.0	95.5	26	90.8	41	12.9	37	99.2	30	97.7	37	18.0	39	28.0	1
20 年	95.9	88.7	30.9	99.1	96.5	62.6	49.6	95.3	15	88.7	24	36.7	33	99.3	27	97.8	32	50.9	6	37.0	3
21 年	96.7	90.4	33.2	99.2	96.8	63.2	54.0	95.5	12	87.1	9	14.7	2	99.2	12	95.8	12	49.6	5	42.5	6
22 年	97.3	92.0	33.1	99.2	96.9	63.4	55.6	96.5	14	88.9	6	26.5	14	99.2	20	97.6	27	58.0	17	35.5	2
23 年	97.6	92.3	32.8	99.3	97.3	63.3	56.0	96.0	4	88.4	4	20.5	4	98.8	11	96.5	14	48.8	5	30.5	2
24 年	97.7	93.2	33.2	99.5	97.7	65.4	58.8	96.1	4	93.1	23	26.3	11	99.3	10	95.8	5	59.6	15	51.2	13
25 年	98.0	93.9	35.1	99.4	97.9	68.2	60.2	96.9	7	92.3	11	30.5	11	99.2	13	98.3	26	55.2	8	57.0	19
26 年	98.2	93.9	35.1	99.5	98.1	70.3	61.9	96.6	2	93.8	21	28.3	10	99.5	19	99.3	36	60.9	11	50.5	7
27 年	98.4	94.6	35.1	99.4	98.0	71.3	62.7	98.4	21	93.1	11	34.0	23	98.6	3	98.8	28	77.2	29	51.0	5
28 年	98.5	94.9	35.9	99.5	98.0	71.8	64.2	97.8	5	92.6	7	37.8	30	99.4	15	96.9	9	59.2	8	59.2	14
29 年	98.6	95.2	36.4	99.5	98.3	74.4	64.1	98.0	8	94.3	15	36.7	25	99.7	24	99.4	33	74.3	20	52.3	6
30 年	98.8	95.9	38.0	99.6	98.5	74.2	66.2	98.1	5	94.7	12	39.1	28	99.7	23	97.8	8	72.7	19	38.6	1
R元 年	98.8	95.9	39.2	99.6	98.3	74.1	70.5	98.2	8	94.1	7	37.1	19	99.6	16	99.7	41	87.2	43	59.1	4
R2 年	99.0	96.5	40.3	99.7	98.5	75.8	-	98.7	12	95.0	10	35.0	14	99.9	30	98.4	19	85.0	36	-	-
R3 年	99.1	96.7	42.9	99.6	98.9	75.7	-	98.9	13	96.6	20	33.6	10	99.7	21	99.6	35	78.1	22	-	-

JAF(平成14年以降は警察、JAF合同)調査による運転席シートベルト着用率の変遷



# 11 各種記録等

## 1 件数

最少発生月		最多発生月	
5月	153件	12月	238件

## 2 死者数

- (1) ゼロ最長日数 . . . . . 28日 (1/19~2/15・5/7~6/3)
- (2) ゼロの日(通算) . . . . . 319日
- (3) 最少発生月 . . . . . 3月、5月 1人
- (4) 最多発生月 . . . . . 11月 8人
- (5) ゼロ最長日数 . . . . . 4件4人 (4/19~4/25)

## 3 1か月平均・1日平均

1か月平均		1日平均	
件数	188.3件	件数	6.2件
死者	4.2人	死者	0.1人
傷者	205.4人	傷者	6.8人

## 4 時間別発生ペース

件数(前年)	3時間52分34秒に1件(3時間39分14秒)
死者(前年)	175時間12分0秒に1人(183時間0分0秒)
死者(前年)	3時間33分13秒に1人(3時間17分19秒)

## 5 死亡事故ゼロ日数記録

◇ 記録が残っている昭和50年以降の年間最長ゼロ日数

昭和			平成			令和					
S50	11日	(4/2 ~ 4/12)	H元	12日	(6/25 ~ 7/6)	H17	24日	(8/6 ~ 8/29)	R元	31日	(7/31 ~ 8/30)
		(5/13 ~ 5/20)	H2	19日	(1/11 ~ 1/29)	H18	20日	(4/7 ~ 4/26)	R2	34日	(5/4 ~ 6/6)
S51	8日	(6/8 ~ 6/15)	H3	19日	(6/17 ~ 7/5)	H19	15日	(4/13 ~ 4/27)	R3	28日	(1/19 ~ 2/15)
		(8/30 ~ 9/6)	H4	16日	(5/27 ~ 6/11)			(5/3 ~ 5/17)			(5/7 ~ 6/3)
S52	13日	(9/23 ~ 10/5)	H5	13日	(3/15 ~ 3/27)	H20	19日	(9/25 ~ 10/13)			
S53	14日	(5/26 ~ 6/8)	H6	11日	(4/6 ~ 4/16)	H21	33日	(5/11 ~ 6/13)			
S54	12日	(4/21 ~ 5/2)	H7	12日	(3/17 ~ 3/28)	H22	19日	(10/6 ~ 10/24)			
S55	13日	(12/6 ~ 12/18)	H8	10日	(7/9 ~ 7/18)	H23	21日	(2/27 ~ 3/18)			
S56	14日	(8/29 ~ 9/11)	H9	15日	(5/10 ~ 5/24)	H24	29日	(6/24 ~ 7/22)			
S57	17日	(4/13 ~ 4/29)	H10	15日	(2/17 ~ 3/3)	H25	19日	(5/23 ~ 6/10)			
S58	21日	(6/8 ~ 6/28)	H11	10日	(8/15 ~ 8/24)	H26	21日	(6/25 ~ 7/15)			
S59	17日	(8/19 ~ 9/4)	H12	11日	(5/16 ~ 5/26)	H27	14日	(1/16 ~ 1/29)			
S60	15日	(6/8 ~ 6/22)	H13	14日	(1/13 ~ 1/26)	H28	24日	(6/7 ~ 6/30)			
S61	15日	(2/15 ~ 3/1)	H14	11日	(1/19 ~ 1/29)	H29	18日	(12/7 ~ 12/24)			
S62	11日	(3/20 ~ 3/30)	H15	16日	(8/26 ~ 9/10)	H30	25日	(5/22 ~ 6/15)			
S63	13日	(1/31 ~ 2/12)	H16	14日	(4/29 ~ 5/12)						

# 12 交通死亡事故多発緊急事態宣言発令状況

※平成6年4月21日制定(10日10人)

平成6年	なし
平成7年	2回(4/20~4/29・8/14~8/23)
平成8年	2回(7/31~8/9・11/11~11/20)
平成9年	1回(12/8~12/17)
平成10年	1回(11/12~11/21)
平成11年	4回(4/26~5/5・11/8~11/17・11/19~11/28・12/13~12/22)
平成12年	2回(9/26~10/5・11/1~11/10)

※平成13年2月8日改正(10日10人→10日10性)

平成13年	2回(6/9~6/28・12/3~12/12)
平成14年~平成20年	なし

※平成21年2月13日改正(10日10件→10日7件)

平成21年・平成22年	なし
-------------	----

※平成23年2月17日改正(10日10件→10日5件)

平成23年	4回(2/24~3/5・4/7~4/20・10/28~11/6・11/28~12/7)
平成24年	2回(2/28~3/8・4/29~5/8)
平成25年	2回(4/30~5/9・12/28~H26/1/13)
平成26年	4回(2/13~2/28・8/21~8/30・9/16~9/25・11/25~12/4)
平成27年	3回(1/16~1/25・2/23~3/4・3/13~3/22)
平成28年	3回(2/15~2/24・8/1~8/10・11/14~11/23(11/24~11/30延長))
平成29年	1回(11/29~12/8)
平成30年	1回(11/9~11/18)
令和元年	なし
令和2年	1回(10/9~10/18)
令和3年	1回(11/25~12/4)