

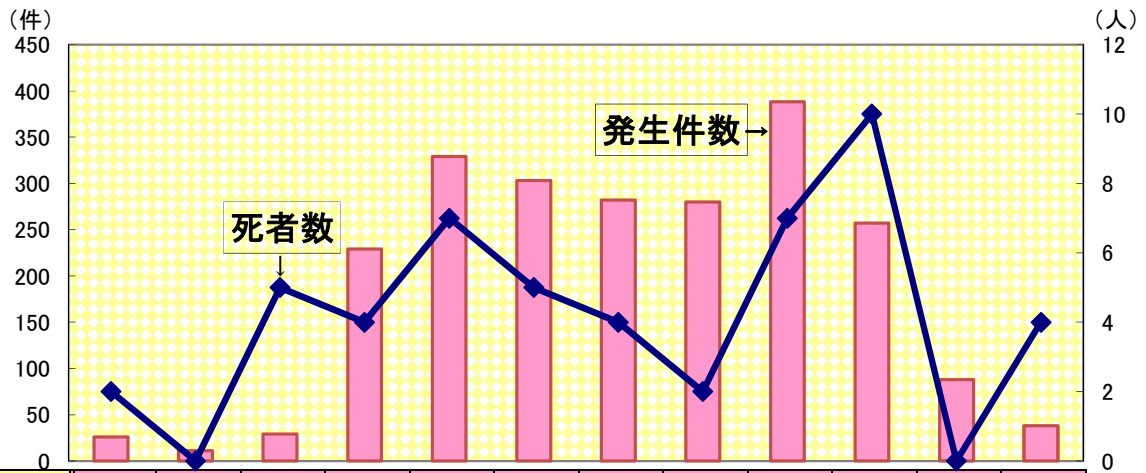
1 いつ起きたか

(1) 月別発生状況

区分	令和3年			令和2年			増減数			
	発生件数	死者数	負傷者数	発生件数	死者数	負傷者数	発生件数	死者数	負傷者数	
合計	2,260	50	2,465	2,404	48	2,671	-144	2	-206	
上半期	1月	172	3	192	213	1	250	-41	2	-58
	2月	168	3	178	224	4	260	-56	-1	-82
	3月	209	1	233	210	5	231	-1	-4	2
	4月	184	6	202	194	2	215	-10	4	-13
	5月	153	1	169	140	1	153	13	0	16
	6月	191	5	203	176	3	193	15	2	10
	計	1,077	19	1,177	1,157	16	1,302	-80	3	-125
下半期	7月	185	7	195	188	5	208	-3	2	-13
	8月	167	3	184	185	2	197	-18	1	-13
	9月	185	3	208	195	6	222	-10	-3	-14
	10月	192	5	208	207	6	229	-15	-1	-21
	11月	216	8	234	240	8	263	-24	0	-29
	12月	238	5	259	232	5	250	6	0	9
	計	1,183	31	1,288	1,247	32	1,369	-64	-1	-81

- * 発生件数の最多月は12月（238件）
- * 死者数の最多月は11月（8人）、最少月は3月・5月（1人）
- * 6月のみ発生件数、死者数、負傷者数全てが前年より増加
- * 月平均死者数は約4.2人

(2) 時間別発生状況



区分	合計	0～	2～	4～	6～	8～	10～	12～	14～	16～	18～	20～	22～
発生件数	2,260	26	11	29	229	329	303	282	280	388	257	88	38
死者数	50	2	0	5	4	7	5	4	2	7	10	0	4
負傷者数	2,465	30	15	25	235	360	327	324	308	431	273	101	36
致死率(%)	2.0	6.3	0.0	16.7	1.7	1.9	1.5	1.2	0.6	1.6	3.5	0.0	10.0

(注) 「致死率」は、死者数÷死傷者数×100(%)で算出

* 死者数は、18時～20時が10人(20.0%)と最も多い

* 致死率は、4時～6時が最も高い

(3) 昼夜別発生状況

区分	死亡事故		全事故		死傷者数	致死率(%)	死亡事故率(%)
	発生件数	死者数	発生件数	負傷者数			
合計	49	50	2,260	2,465	2,515	2.0	2.2
昼間	27	28	1,771	1,943	1,971	1.4	1.5
夜間	22	22	489	522	544	4.0	4.5

(注1) 「致死率」は、死者数÷死傷者数×100(%)で算出

(注2) 「死亡事故率」は、死亡事故件数÷全事故件数×100(%)で算出

* 夜間は、昼間に比べ死亡事故率が3倍